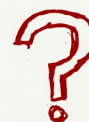


**ESTATÍSTICAS APAV**  
**HOMENS VÍTIMAS DE**  
**VIOLÊNCIA DOMÉSTICA**  
**2013 - 2015**



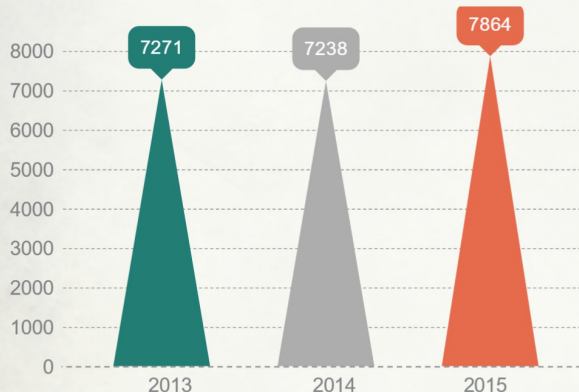
# O que é a Violência Doméstica



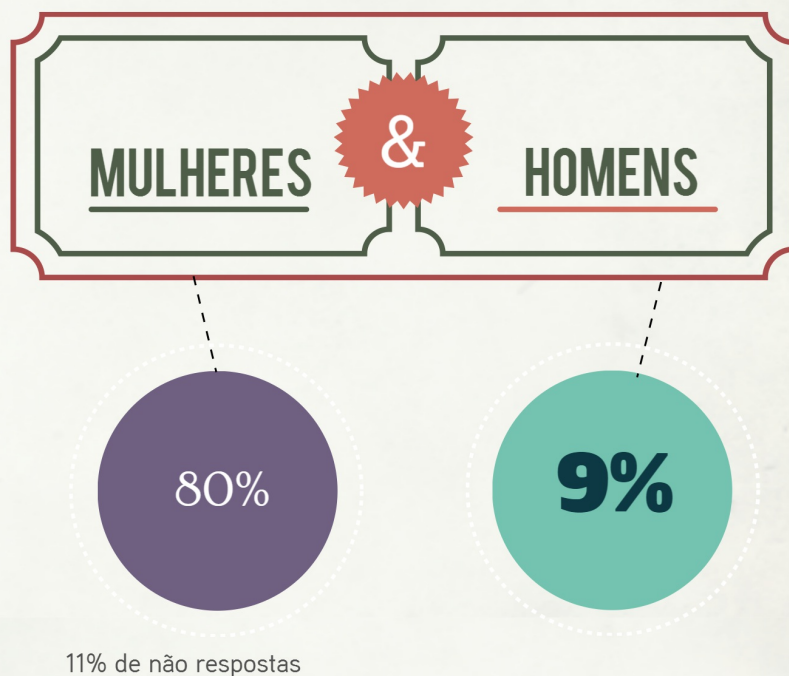
Qualquer acção ou omissão de natureza criminal, entre pessoas que residam no mesmo espaço doméstico ou, não residindo, sejam ex-cônjuges, ex-companheiro/a, ex-namorado/a, progenitor de descendente comum, ascendente ou descendente, e que inflija sofrimentos:

- ✓ Físicos
- ✓ Sexuais
- ✓ Psicológicos
- ✓ Económicos

## Casos de Violência Doméstica



Entre 2013 e 2015, a APAV registou um total de 22.373 processos de apoio a vítimas de Violência Doméstica.



## Homens vítimas de Violência Doméstica

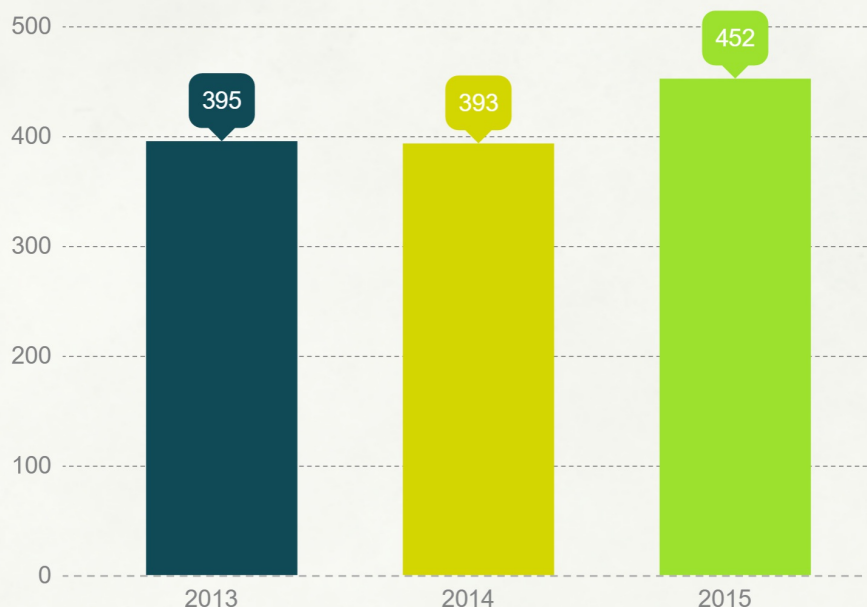


Apesar de as mulheres sofrerem maiores taxas de violência doméstica, os homens também são vítimas deste crime.

Os homens vítimas de violência doméstica são alvos de comportamentos de controlo, de agressões físicas (em muitos casos com consequências físicas graves) e psicológicas, bem como também estes receiam abandonar relações abusivas. O medo e a vergonha são, para estas vítimas, a principal barreira para fazer um primeiro pedido de ajuda. Estes homens receiam ser desacreditados e humilhados por terceiros (familiares, amigos e até mesmo instituições policiais e judiciárias) se decidirem denunciar a sua vitimação.

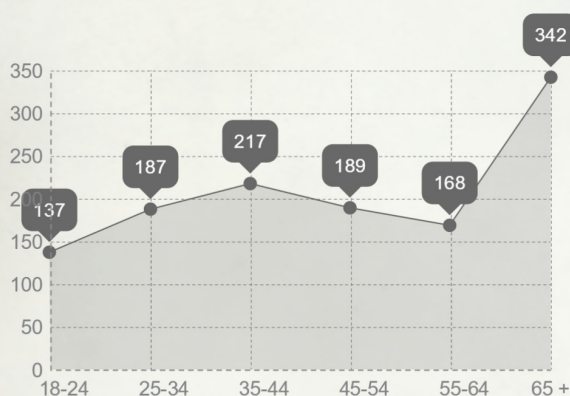
# Violência Doméstica no Masculino

## Número de homens vítimas de Violência Doméstica



Entre 2013 e 2015, a Associação Portuguesa de Apoio à Vítima (APAV) registou um total de 1.240 homens adultos vítimas de Violência Doméstica. 395 em 2013, 393 em 2014 e 452 em 2015. Foi possível verificar um aumento percentual de 14,4% de 2013 para 2015.

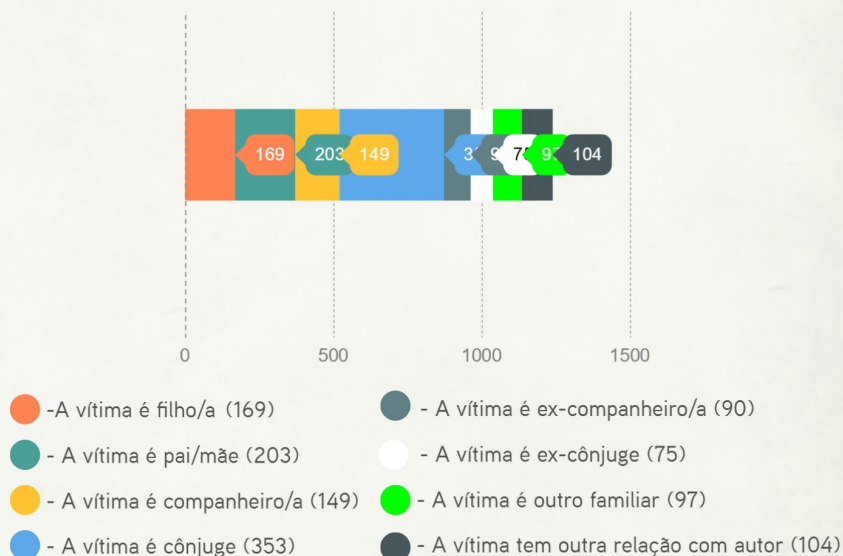
## Idade da vítima



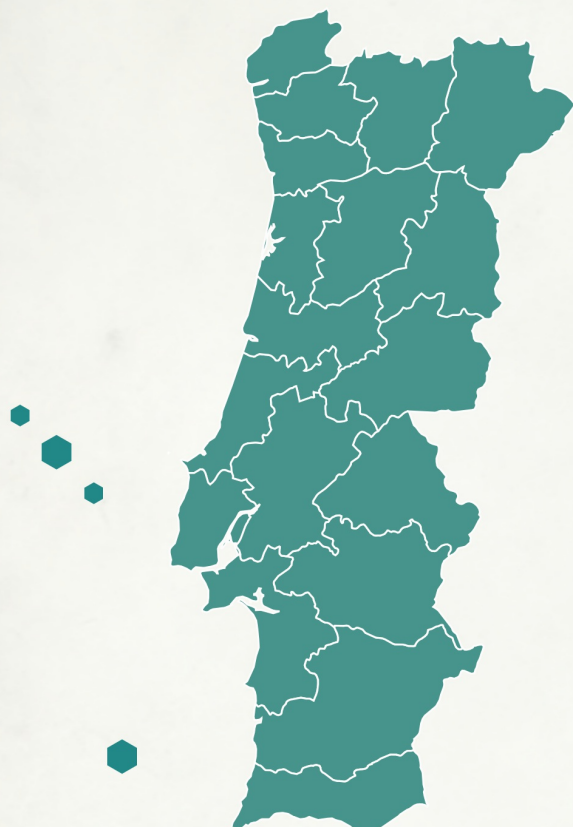
De acordo com os dados recolhidos, são os homens em idade avançada as principais vítimas, com registos na ordem dos 27,6% (342 casos).

## Relação da vítima com o/a autor/a

A soma das relações conjugais entre vítima e autor do crime perfazem 56% face ao total assinalado.



## Região/Distrito de residência da vítima



Açores	66	5,3%
Aveiro	36	2,9%
Beja	7	0,6%
Braga	73	5,9%
Bragança	11	0,9%
Castelo Branco	6	0,5%
Coimbra	43	3,5%
Évora	5	0,4%
Faro	150	12,1%
Guarda	5	0,4%
Leiria	16	1,3%
Lisboa	234	18,9%
Madeira	6	0,5%
Portalegre	6	0,5%
Porto	188	15,2%
Santarém	49	4%
Setúbal	111	9%
Viana Castelo	6	0,5%
Vila Real	35	2,8%
Viseu	16	1,3%
Ns/ñr	171	13,8%

## Actividade económica da vítima

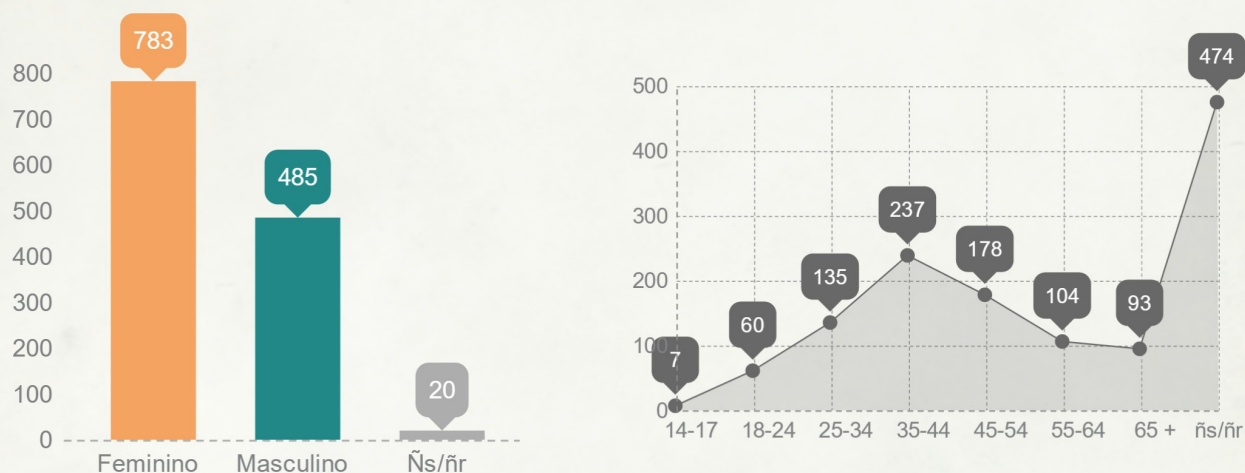
A condição perante a actividade económica da vítima que mais se destacou, nestes 3 anos em análise, foi a condição de empregado/a (29,8%). Seguiu-se ainda a condição de reformado/a com uns ainda expressivos 28,1%.



*"Já é a terceira vez que a senhora me bate e não aguentei mais, recorri aos serviços da APAV para me apoiarem, para me darem mais força. São pessoas diferentes, vêem as coisas de forma diferente e dão-me mais força para não desistir."*

Testemunho anónimo, homem vítima de violência doméstica

## Sexo e idade do/a autor/a do crime



Do total dos 1.240 homens adultos vítimas de crimes de Violência Doméstica entre 2013 e 2015, a APAV registou um total de 1.288 autores de crime.

De acordo com os dados obtidos, o autor do crime é maioritariamente do sexo feminino (60,8%) e tem idades compreendidas entre os 35 e os 54 anos (32,2%).

## Actividade económica do/a autor/a do crime



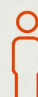
Em paralelo com os dados da vítima, também o/a autor/a do crime se encontrava empregado/a (25,5%).

No entanto, e ainda comparativamente com a vítima, o número de reformados era bem menor (10,9%) e o número de desempregados um pouco superior (21%).

# Criminalidade registada



 **Violência Doméstica - sentido lato:**  
182 crimes registados

 **Violência Doméstica - sentido estrito:**  
2.701 crimes registados

Partindo do conceito acima descrito, segundo a APAV, podemos distinguir a Violência Doméstica entre:

- ✓ violência doméstica em sentido estrito (os actos criminais enquadráveis no art. 152º: maus tratos físicos; maus tratos psíquicos; ameaça; coacção; injúrias; difamação e crimes sexuais)
- ✓ violência doméstica em sentido lato que inclui outros crimes em contacto doméstico [violação de domicílio ou perturbação da vida privada; devassa da vida privada (imagens; conversas telefónicas; emails; revelar segredos e factos privados; etc., violação de correspondência ou de telecomunicações; violência sexual; subtracção de menor; violação da obrigação de alimentos; homicídio: tentado/consumado; dano; furto e roubo)].

## Violência Doméstica - sentido lato

Abuso sexual pessoa incapaz de resistência	2	0,1%
Dano	39	1,4%
Furto/Dano	51	1,8%
Devassa vida privada/gravação e fotografias ilícitas	10	0,3%
Violação de correspondência ou telecomunicações	20	0,7%
Homicídio tentado	2	0,1%
Subtração de menor	7	0,2%
Violação da obrigação de alimentos	5	0,2%
Violação de domicílio ou perturbação da vida privada	34	1,2%
Outros crimes	12	0,4%
<b>Total</b>	<b>182</b>	<b>6,3%</b>

## Violência Doméstica - sentido estrito

Ameaças/Coacção	473	16,4%
Injúrias/Difamação	334	11,6%
Maus tratos físicos	720	25%
Maus tratos psíquicos	1.100	38,2%
Natureza sexual	8	0,3%
Outros crimes	66	2,3%
<b>Total</b>	<b>2.701</b>	<b>93,7%</b>

De acordo com os dados obtidos, os homens vítimas de crimes de Violência Doméstica, são alvo de vários crimes, sendo os maus tratos psíquicos (38,2%) e os maus tratos físicos (25%) os crimes mais denunciados, totalizando mais de 60% em conjunto.

No que diz respeito à Violência Doméstica em sentido lato, os crimes de furto/dano são os mais significativos, com 51 casos registados (1,8%), seguindo-se o dano com 39 casos (1,4%).

© APAV | Agosto 2016

SEDE | Unidade de Estatística:  
Rua José Estêvão, 135 A, Piso 1, 1150-201 Lisboa  
Tel. 21 358 79 20  
apav.sede@apav.pt

instituição de solidariedade social – pessoa coletiva de utilidade pública

É PERMITIDA A REPRODUÇÃO, CITAÇÃO OU REFERÊNCIA COM FINS INFORMATIVOS NÃO COMERCIAIS,  
DESDE QUE EXPRESSAMENTE CITADA A FONTE.

[WWW.APAV.PT/ESTATISTICAS](http://WWW.APAV.PT/ESTATISTICAS)

